

Rétablissement de la franchissabilité piscicole en aval de Bonpas

Bulletin n° 6 de suivi de la nappe – situation avant travaux au 22/08/2024

Suivi des travaux

Les travaux battent leur plein et l'opération 2024 est arrivée à mi-parcours.

Seuil 68 :

Les entreprises finalisent les travaux de démolition / reconstruction de la zone d'échancrure et préparent les confortements des ailes du seuil (crête et coursier aval). Les opérations de bétonnage de la crête et du coursier se succèdent de part et d'autre des buses. Les orages du 16 et 17 août ont généré une hausse ponctuelle des niveaux d'eau et des surverses de l'ordre de 10 à 20 cm sur les zones prévues à cet effet.



Vue générale des travaux sur le seuil 68 au 20/08

Seuil 67 :

Après libération d'une largeur d'échancrure finalisée suffisante, les écoulements ont été basculés en dehors de la brèche initiale. Les travaux de démolition reconstruction se poursuivent vers la rive gauche alors que la plateforme de battage des palplanches de la passe à poissons a été confectionnée sur l'emprise de la brèche initiale. L'atelier de battage s'est installé le lundi 19/08 avec une mise en place de l'enceinte palplanches sur environ deux semaines.



Vue générale des travaux sur le seuil 67 au 20/08

Seuil 66 :

La dérivation de l'Anguillon hors de la zone de travaux afin d'optimiser les impacts environnementaux du chantier est désormais effective. Les travaux de reconfiguration des différents seuils de fond sont en cours.



Vue générale des travaux sur le seuil 66 au 20/08

Situation hydrologique et piézométrique

Pour rappel, les hauteurs d'eau en Durance jusqu'alors élevées pour la saison ont connu un abaissement principal le 16/07, puis un abaissement supplémentaire le lundi 22/07 après arrêt des restitutions de EDF. Conséquence, la nappe qui était en situation très haute pour la saison s'est ainsi abaissée entre le 16 et le 22/07 de 20 à 50 cm en champ proche de la rivière (quelques dizaines de mètres), et de 5 à 20 cm champ moyen (quelques centaines de mètres), sous le simple effet « fin des restitutions ». A partir du 22/07 l'effet des travaux s'est additionné à baisse des niveaux de la nappe générée par l'arrêt des restitutions.

Au 22/08, l'impact des travaux sur la nappe semble désormais totalement stabilisé. Il est de l'ordre de 40 à 50 cm en champ proche, de 10 à 30 cm en champ moyen et à priori imperceptible en champ éloigné. Sur la majorité des ouvrages, la piézométrie est désormais revenue à la lente baisse estivale observée chaque année, entrecoupée de rehausses ponctuelles liées aux épisodes orageux. On peut désormais considérer que la nappe a atteint sa dynamique post-travaux un mois après l'abaissement des niveaux d'eau dans les souilles.

La carte suivante représente la profondeur de la nappe au 22/08 par rapport à la topographie de surface. Les mesures ponctuelles faites à chaque piézomètre du réseau sont interpolées pour obtenir une représentation spatiale des niveaux de nappe. La carte du 19/07 correspondant à la situation juste avant travaux est ajoutée pour rappel et point de comparaison : l'écart entre les deux cumule l'effet « travaux », l'effet « fin de restitution » et la baisse estivale liée à l'irrigation.

Les niveaux de nappe restent toujours très confortables, ce qui ne devrait pas générer de gêne sur les usages.

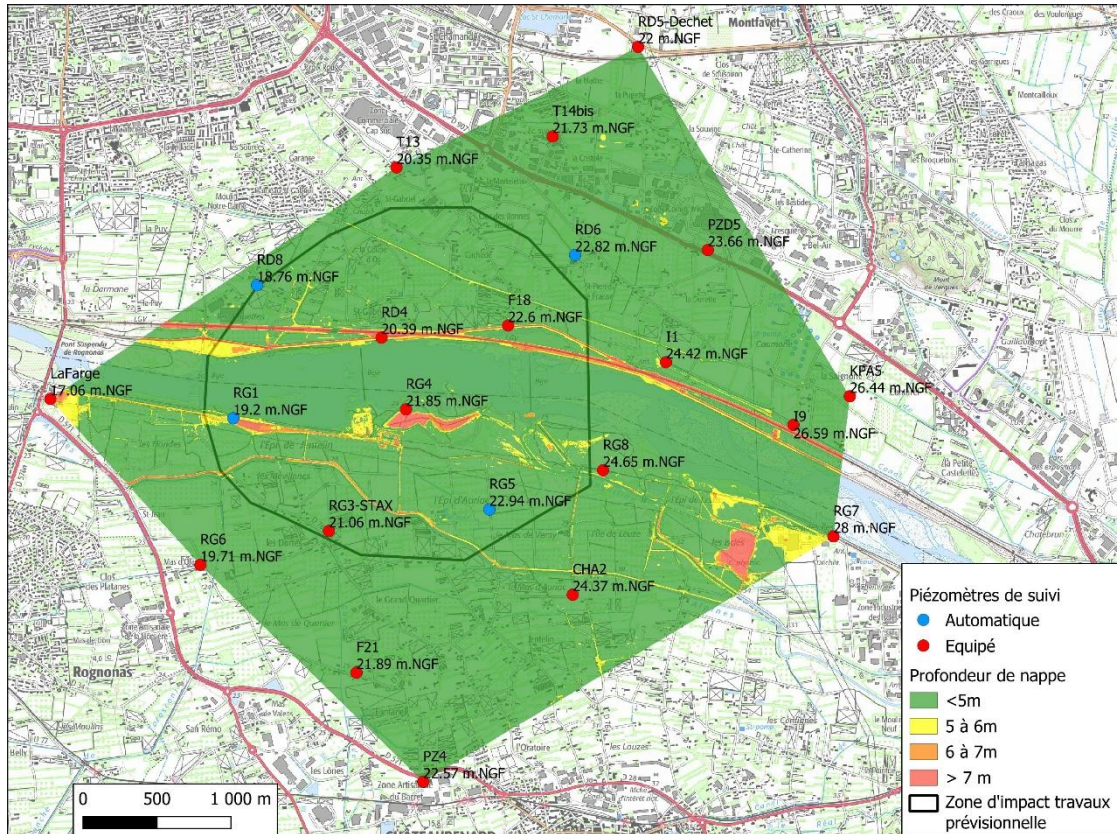


Figure 1 : Carte de profondeur de nappe par rapport à la topographie de la surface – situation au 22 août 2024

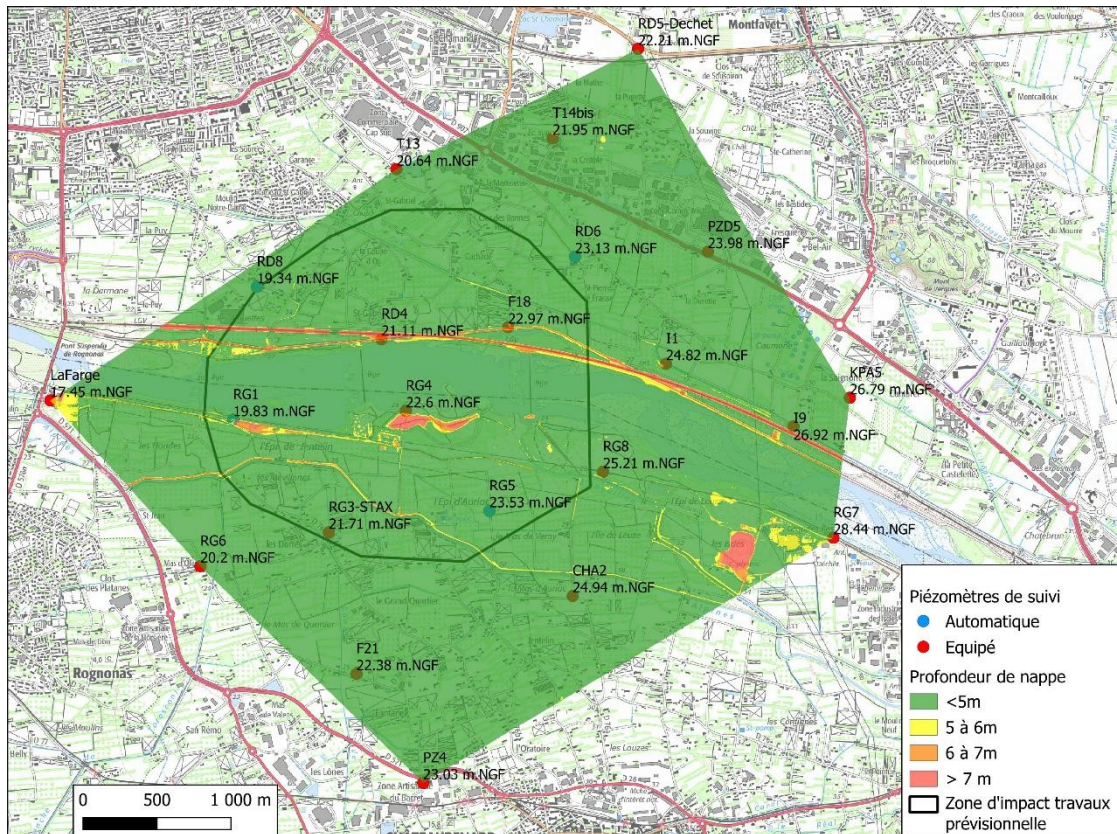
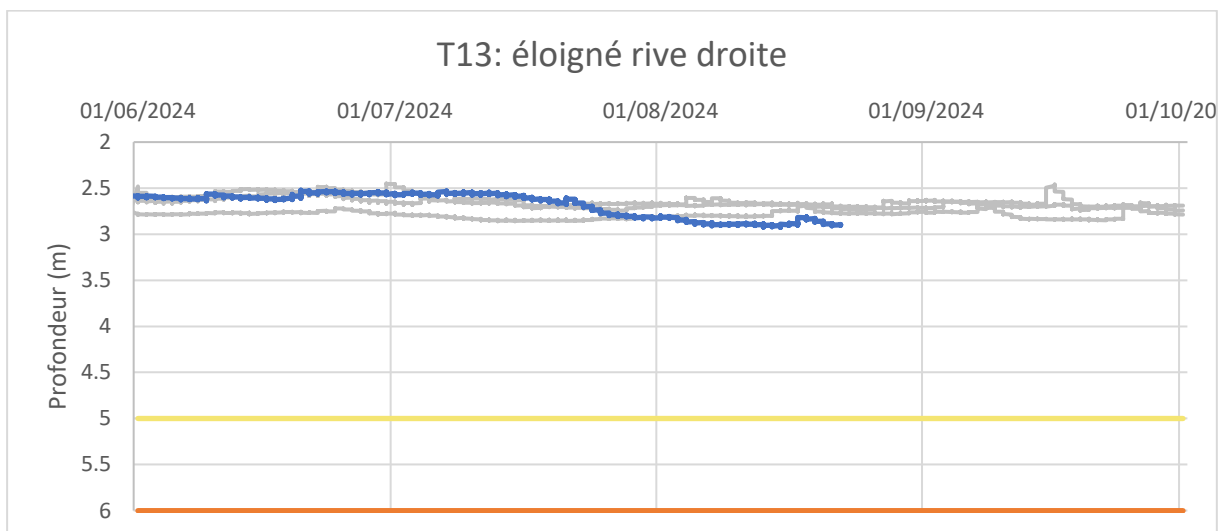
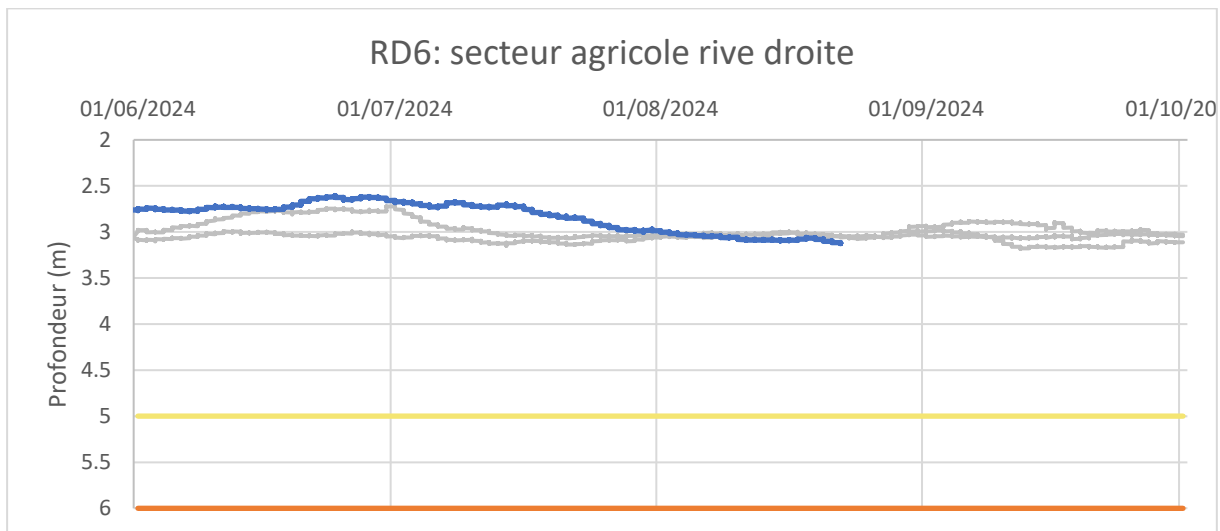
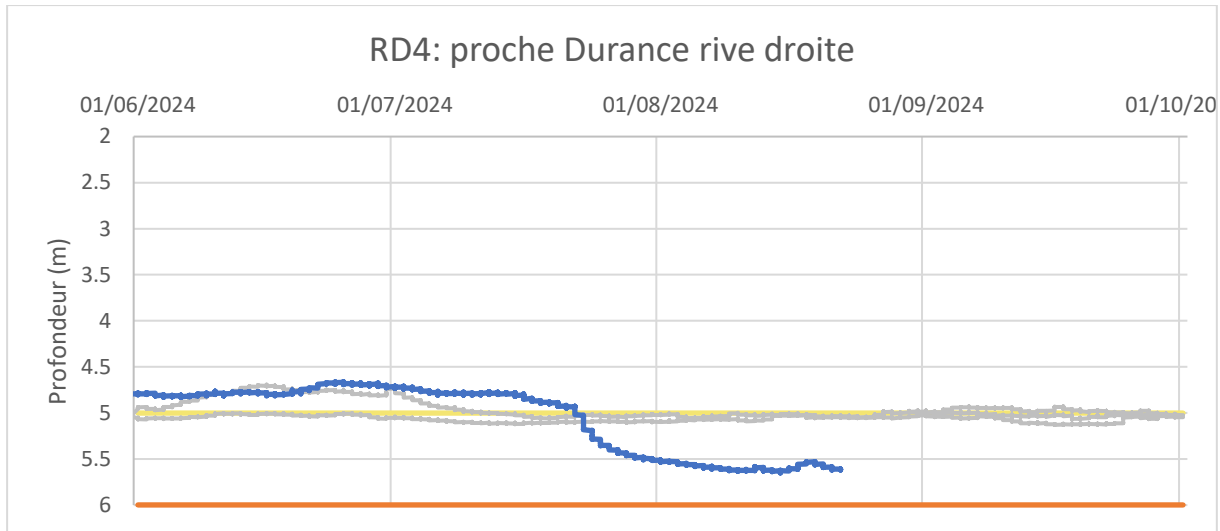
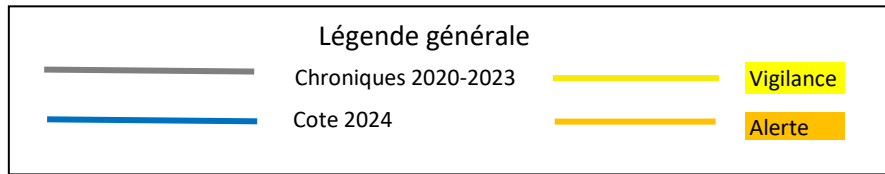


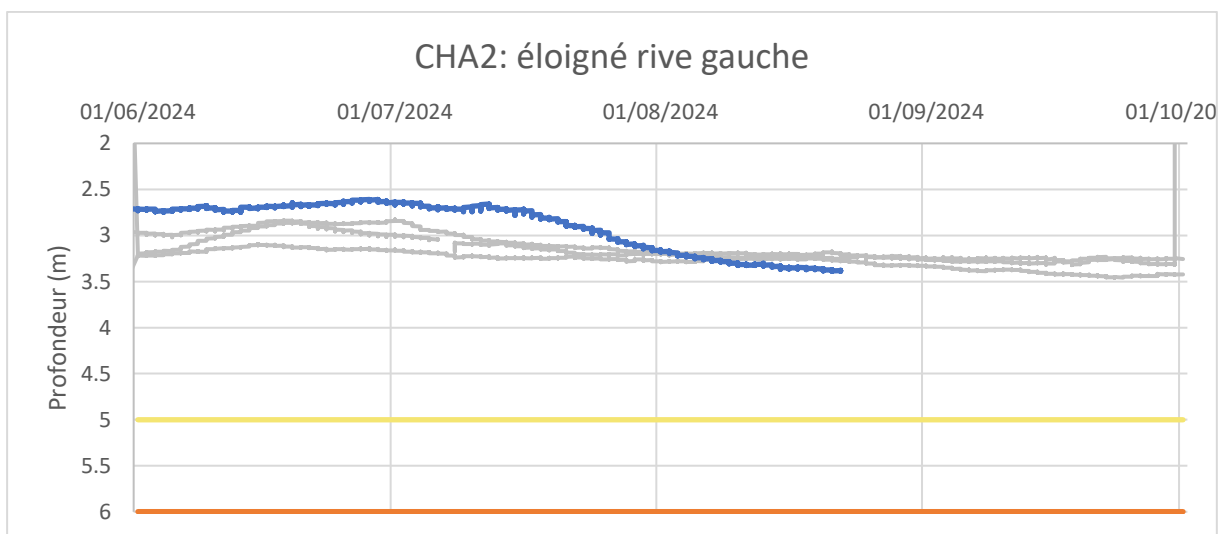
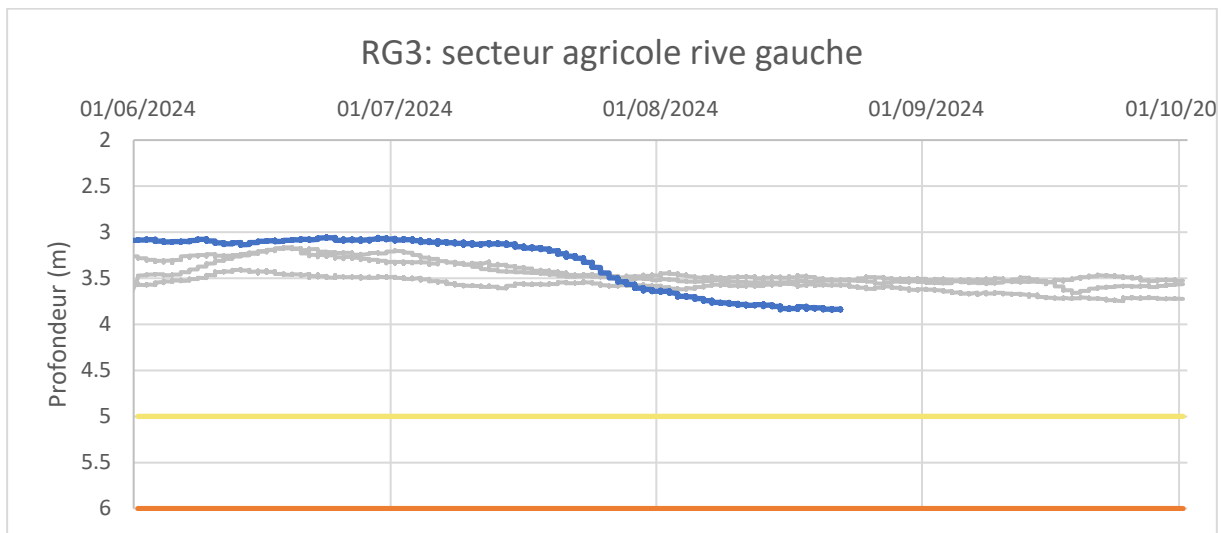
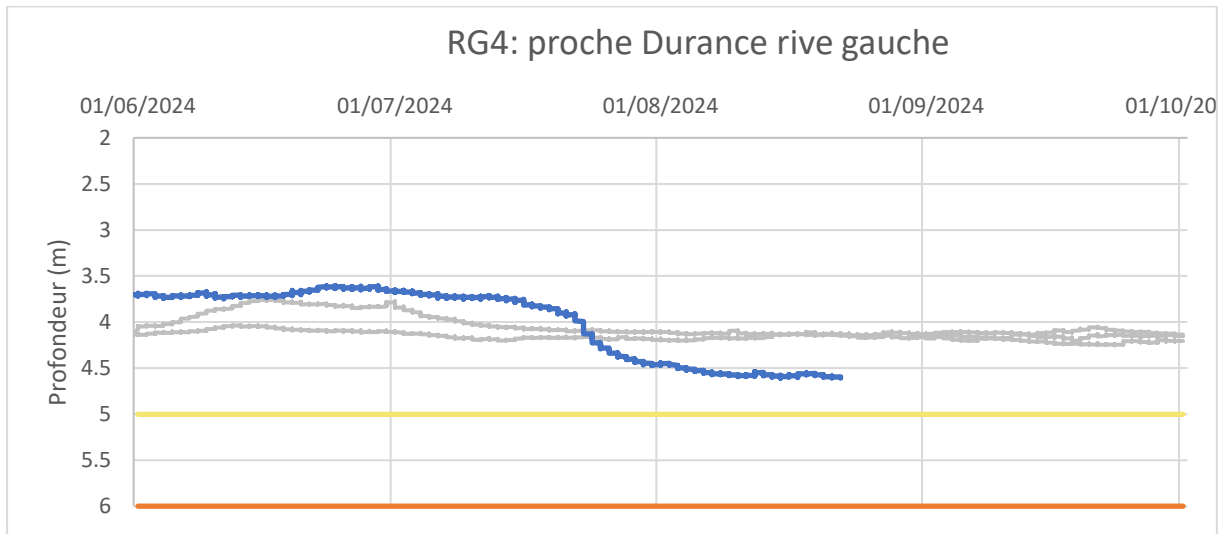
Figure 2 : Carte de profondeur de nappe par rapport à la topographie de la surface – situation avant travaux au 19 juillet 2024 pour comparaison

Pour rappel, les études menées sur la nappe ont mis en évidence une prédominance de forage équipés de pompes de surface pour lesquels la profondeur du toit de la nappe est le paramètre fondamental à surveiller. Différentes classes de profondeur ont été déterminées, à savoir :

- Profondeur < 5 m : Fonctionnement nominal ; aucun impact n'est attendu sur les pompes en place pour l'irrigation et l'eau domestique.
- 5m < Profondeur < 6m : Vigilance ; Impact mineur possible sur des forages mal dimensionnés.
- 6m < Profondeur < 7m : Alerte ; Dysfonctionnements ponctuels possibles des pompes de surface.
- Profondeur > 7 m : Alerte renforcée ; Dysfonctionnements probables des pompes de surface en place pour l'irrigation et l'eau domestique.

Dans la carte précédente, apparaissent certaines zones en rouge/orange/jaune alors que la nappe est dans une situation haute. Il s'agit de zones en surélévation par rapport au terrain naturel, la distance entre le sol et la nappe est ainsi artificiellement plus grande, mais il n'y a pas de forage sur ces zones.





Contact

Pour toute information complémentaire ou signalement, vous pouvez consulter la page dédiée sur le site internet du SMAVD et le formulaire de contact mail associé :

<https://www.smavd.org/travaux-de-retablissement-de-la-franchissabilite-piscicole-sur-les-seuils-68-67-et-66/>